

LE GUIDE DES
cyclistes
DU COMTÉ DE WINDSOR + ESSEX

Tout ce que vous devez savoir sur la
circulation à vélo dans le comté de
Windsor + Essex, dans un seul ouvrage.



Le vélo, c'est pour tout le monde !

Joignez-vous à vos amis, voisins et collègues et roulez à vélo ! C'est pratique, sain, peu coûteux et plaisant.

Ce manuel vous apprendra plusieurs choses sur votre vélo et nos règles de circulation et vous donnera quelques habitudes à prendre pour rouler à vélo en toute sécurité. Lorsque vous vous déplacez à vélo dans le comté de Windsor+Essex, souvenez-vous toujours de faire preuve de discernement, de prendre votre temps et de vous amuser !

Contenu

Pourquoi rouler à vélo	3
Le vélo	4 - 5
Se préparer à rouler	6 - 7
Règles de circulation routière	8 - 9
Rouler à vélo de façon sécuritaire	10 - 11
Partager la route	12
Rouler en ville et à l'extérieur de celle-ci	13 - 14

Pourquoi rouler à vélo

santé

En faisant du vélo régulièrement, vous améliorerez votre santé physique et mentale. Vous vous sentirez également plus énergique.

praticité

Rouler à vélo est souvent plus rapide qu'emprunter les transports en commun ou être coincé dans les bouchons, surtout en ville. Vous pouvez aller où vous voulez, et ce, dès que vous enfourchez votre vélo.

respect de l'environnement

Aidez à purifier l'air et à désengorger les rues en prenant le vélo plutôt que la voiture ou le bus.

économies

La possession et l'utilisation d'un vélo représentent une fraction du coût associé à une voiture ou aux transports en commun. Une fois que vous possédez un vélo, l'utiliser ne coûte rien !

plaisir

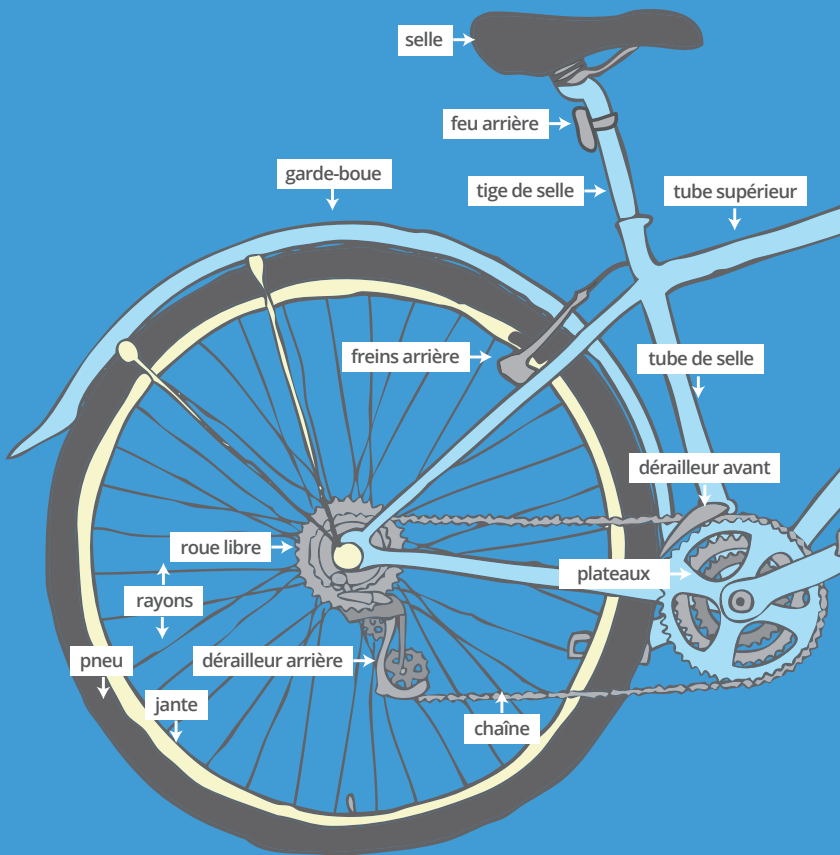
Découvrir les quartiers et les parcs avec sa famille et ses amis constitue l'un des nombreux moyens de s'amuser à vélo.

un moyen sûr d'explorer le comté de Windsor + Essex

Le réseau sans cesse plus étoffé de voies et de pistes cyclables et l'adoption de règles de circulation pour protéger les cyclistes rendent le vélo de plus en plus sûr et agréable.

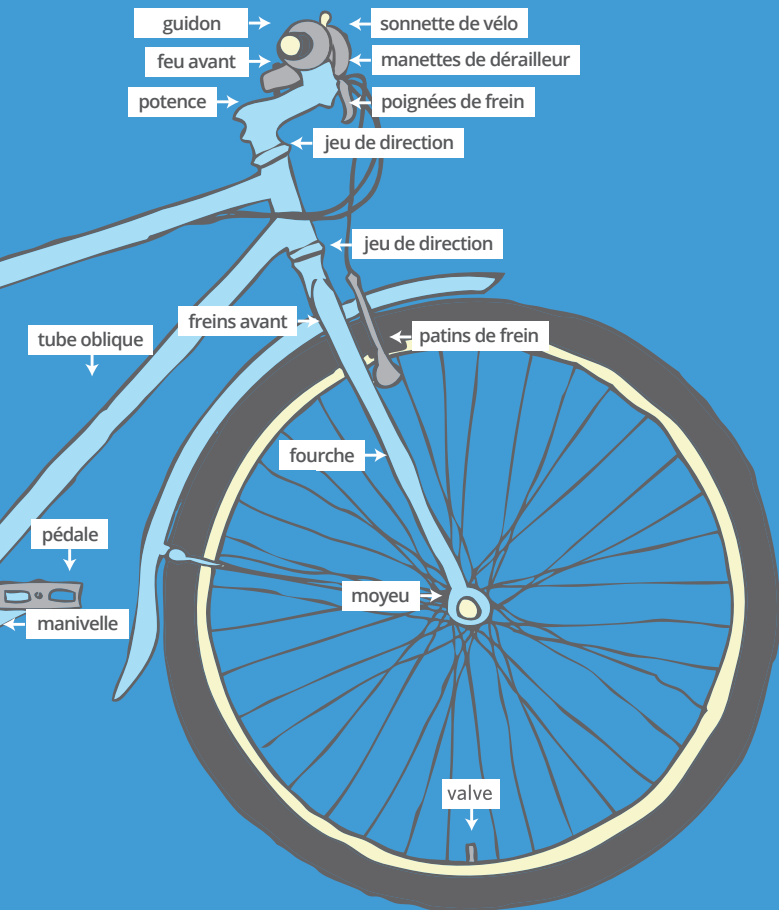


Le vélo





Vous pouvez apprendre à réparer votre propre vélo au Bike Windsor Essex Bike Hub, situé au 101, avenue University West.
Consultez le site www.bikewindsorsex.com pour consulter le calendrier des cours et des ateliers (le site Web est en anglais).



Se préparer à rouler

votre vélo est-il de la bonne taille ?

Assurez-vous de pouvoir vous tenir debout lorsque vous enjambez le tube horizontal de votre bicyclette. Lorsque vous êtes assis, vous devriez pouvoir atteindre le guidon facilement. Votre jambe devrait être légèrement fléchie lorsque votre pied repose sur la pédale et que celle-ci se trouve à son niveau le plus bas.

garantissez une conduite en douceur avec la liste de vérification ABC :

air

- les pneus sont suffisamment gonflés
- les roues tournent librement et ne sont pas bancales

barres et freins

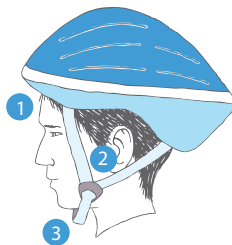
- les freins fonctionnent
- le guidon est stable

chaîne et pédalier




- la chaîne est tendue et lubrifiée
- les pédales tournent librement
- la manivelle du pédalier n'est pas bancal

porter un casque, c'est une bonne idée ; assurez-vous qu'il est de la bonne taille.

Le port adéquat d'un casque pourrait protéger votre tête en cas de chute. En Ontario, les cyclistes de moins de 18 ans ont l'obligation de porter un casque.



suivez la règle du 2-V-1

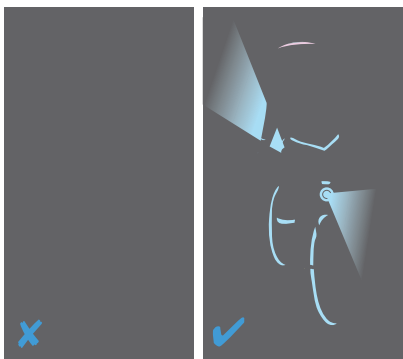
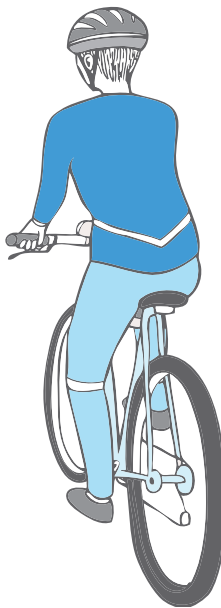
-  Deux doigts entre vos sourcils et votre casque.
-  Les sangles devraient former un « V » autour de vos oreilles.
-  Un doigt devrait pouvoir passer entre la sangle et votre menton.

prenez soin des jeunes enfants

D'après la loi, les jeunes enfants doivent être assis dans un siège de vélo pour enfants approuvé ou dans une remorque pour bicyclette. En Ontario, il est illégal de se déplacer à deux sur une bicyclette prévue pour une seule personne.

assurez-vous d'être vu et entendu et restez en sécurité

La loi ontarienne exige que les bicyclettes soient équipées d'un phare blanc à l'avant et d'un feu rouge ou d'un réflecteur rouge à l'arrière la nuit, et d'une sonnette ou d'un klaxon en tout temps.



La nuit, un cycliste peut devenir invisible. Les phares, les réflecteurs et les vêtements voyants aident les conducteurs à vous voir.

actionnez votre sonnette

La sonnette permet aux personnes de savoir que vous approchez. Actionnez-la lorsque vous dépassez des voitures stationnées, qui se sont rangées sur le côté ou qui tournent, afin d'alerter le conducteur de votre présence. Plus les gens vous voient et vous entendent, plus vous serez en sécurité.



Suivez un cours pour apprendre à faire du vélo en toute sécurité : les cours Apprendre à rouler en vélo et Rouler à vélo en toute confiance destinés aux jeunes cyclistes et aux adultes vous permettront d'améliorer vos compétences, d'accroître votre sécurité et d'aimer le vélo encore davantage. Consultez le site www.bikewindsorsex.com pour obtenir le calendrier des cours.

Règles de circulation routière

Code de la Route

Le Code de la Route de l'Ontario décrit la façon dont tous les usagers de la route — y compris les cyclistes — doivent se comporter. Vous devez respecter toutes les règles de circulation habituelles qui figurent dans le Code de la route ainsi que certains règlements spécifiques aux cyclistes.

les cyclistes et la législation

Rouler à vélo dans le comté de Windsor-Essex ne nécessite pas d'autorisation ou de permis d'études — n'importe qui peut le faire ! Les cyclistes sont tenus par la loi de se conformer à la réglementation routière, de respecter les panneaux et d'utiliser des signaux de la main. Un cycliste qui n'a pas respecté une règle de circulation peut être arrêté par un policier et sanctionné.

rouler sur la route

En règle générale, les véhicules les plus lents, comme les vélos, occupent la voie la plus proche du trottoir. En vous éloignant d'un mètre du trottoir ou des véhicules stationnés, vous êtes certain que les autres usagers de la route peuvent vous voir et vous avez assez de place de manœuvrer si une voiture est un peu trop proche au moment de vous dépasser.

Sur une route aux voies étroites, vous avez légalement le droit d'occuper l'intégralité de la voie. Les conducteurs doivent s'écarter d'un mètre lorsqu'ils dépassent un cycliste en Ontario, sans quoi ils s'exposent à une amende et peuvent recevoir des points d'inaptitude. Roulez à vélo en toute confiance !



Exemples d'infractions au Code de la Route pouvant être assorties d'une amende*

Rouler à deux sur un vélo	110 \$
Désobéir à un signal d'arrêt ou ne pas s'arrêter	110 \$
Ne pas signaler (ou mal signaler) un virage ou un arrêt	110 \$
Éclairage du vélo inapproprié	110 \$
Ne pas s'arrêter à un feu rouge	325 \$
Conduire un vélo ou un véhicule de manière imprudente	490 \$

Infractions au Code de la route, amendes et points d'inaptitude pour les conducteurs*

distance de dépassement insuffisante (les conducteurs doivent laisser un mètre)	110 \$ + 2 points
ouvrir une portière lorsqu'il y a de la circulation	365 \$ + 3 points
distracted au volant	490 \$ + 3 points

***Les montants indiqués comprennent le montant des amendes fixé au niveau provincial et tous les frais additionnels.**

les trottoirs sont réservés aux piétons

Les vélos et les piétons ne devraient presque jamais emprunter les mêmes trottoirs. Les enfants (généralement de moins de 11 ans) constituent la seule exception : ils pourraient en effet ne pas avoir les compétences requises pour circuler à vélo sur une voie empruntée par des véhicules motorisés.

Il est presque toujours plus sûr pour un cycliste de circuler sur la route plutôt que sur le trottoir.

Pour rester en sécurité sur les routes, cédez toujours la priorité aux piétons lorsqu'ils croisent votre chemin et marchez à côté de votre vélo lorsque vous traversez un passage piéton.

des amendes, pas de points d'inaptitude

Les cyclistes ne reçoivent pas de points d'inaptitude sur leur permis de conduire pour des amendes reçues alors qu'ils circulaient à vélo.



Trouver des ressources juridiques : Bike Windsor Essex dispose d'autres informations sur les vélos, la législation et vos droits et responsabilités en tant que cycliste, à l'adresse www.bikewindsorsex.com (le site Web est en anglais).

Rouler à vélo de façon sécuritaire

faire attention

Faites attention lorsqu'il y a de la circulation, car les conducteurs et les piétons peuvent ne pas vous voir. Restez à l'affût des nids-de-poule, des véhicules qui changent de voie, des portières qui s'ouvrent dans votre voie, etc. N'utilisez pas vos écouteurs lorsque vous roulez à vélo. Respectez les autres usagers de la route.

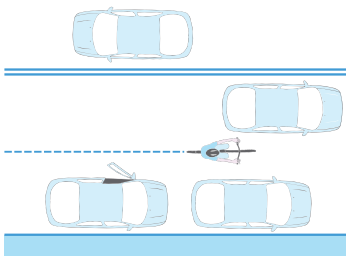
surveiller les piétons

Les piétons sont les usagers de la route les plus vulnérables. Arrêtez-vous au niveau des passages piétons et montrez-vous toujours respectueux.

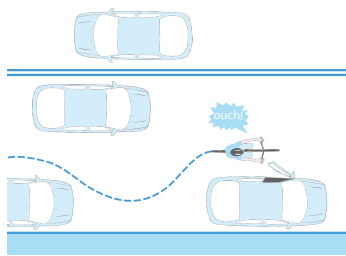
rouler de manière prévisible, en ligne droite

Si vous roulez avec assurance et de manière prévisible en ligne droite, les autres usagers de la route seront en mesure de reconnaître votre comportement et de vous donner de l'espace. Ne faites pas des embardées dans les bouchons ou les zones de construction.

Vous avez le droit d'occuper autant d'espace que nécessaire. Roulez à un mètre des voitures stationnées, au cas où quelqu'un ouvrirait sa portière sans regarder. Jetez toujours un œil au-dessus de votre épaule gauche avant de changer de voie.



gardez une distance raisonnable par rapport aux voitures en stationnement



résistez à l'envie de rouler entre les voitures

signaler votre virage

Avant d'arriver à une intersection, signalez votre intention de tourner en faisant un signal de la main. Réduisez votre vitesse dans les virages, en particulier lorsque la route est mouillée.

rouler à côté d'un ami

Vous pouvez rouler à côté d'un autre cycliste et occuper toute la voie. Si un véhicule plus rapide souhaite vous dépasser par la gauche, vous devez vous déplacer de façon à ne former qu'une seule file.

intersections

- 1 Vous pouvez tourner à gauche avec les voitures en empruntant la voie la plus à gauche ou la voie de virage à gauche, si vous vous sentez à l'aise de le faire.
- 2a Vous pouvez tourner à gauche en roulant le long du trottoir et en effectuant un virage en deux étapes.
- 2b
- 3 N'empruntez la voie de virage à droite que si vous tournez à droite. Ne l'empruntez pas si vous prévoyez de traverser l'intersection en continuant tout droit.
- 4 Ne dépassez pas par la droite les véhicules qui tournent à droite si vous allez tout droit, sauf si vous vous trouvez dans une bande cyclable et que le conducteur vous laisse passer.
- 5 Si vous tournez à droite, attendez votre tour si vous vous trouvez derrière une voiture qui en fait de même.



virage à gauche



arrêt

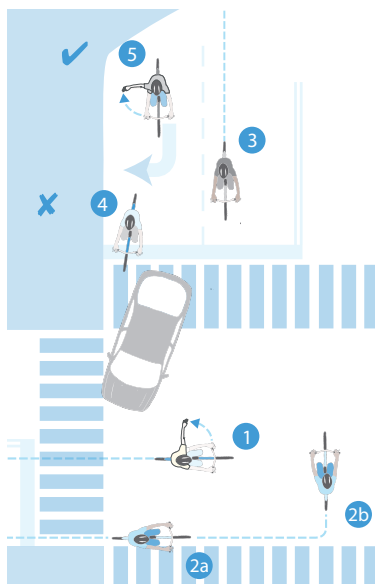


virage à droite



virage à droite

ou



Partager la route

véhicules de grandes dimensions

Faites attention lorsque vous roulez à proximité de camions, de bus ou d'autres véhicules de grandes dimensions. Ne les dépassez pas aux intersections, sauf si vous êtes absolument certain qu'ils vont aller tout droit. Ne les dépassez jamais par la droite s'ils tournent à droite, mais seulement par la gauche. Les véhicules de grandes dimensions peuvent effectuer de larges virages.

scooters électriques

Les scooters électriques ne sont pas autorisés à utiliser les voies cyclables protégées ou les pistes à usages multiples. Ils peuvent cependant utiliser les voies cyclables peintes.

collisions

Si vous êtes impliqué dans une collision, vous avez droit à un dédommagement — y compris à de l'argent pour remplacer votre vélo ou prendre en charge vos factures de soins de santé —, et ce, même si vous avez causé la collision. Veillez à ce que quelqu'un appelle la police, à échanger vos coordonnées avec celles du conducteur et à noter sa plaque d'immatriculation ainsi que les renseignements concernant son assurance. Composez le 911 ou le numéro de votre poste de police local en cas de situation non urgente.

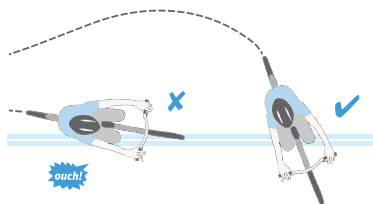
bus scolaires

Lorsque des passagers sortent d'un bus scolaire, les cyclistes doivent s'arrêter à distance raisonnable de la porte et leur permettre de traverser la rue en toute sécurité avant de continuer à rouler.

dangers

Restez à l'affût des dangers présents sur la chaussée ou les voies cyclables, comme les nids-de-poule, le gravier, le verre brisé et d'autres débris.

Faites particulièrement attention lorsque vous croisez des voies de chemin de fer ; les rails sont glissants lorsqu'ils sont mouillés. Traversez toujours les voies ferrées perpendiculairement aux rails.



*angle trop
faible*

*presque
perpendiculaire*

faire du vélo en ville et aux alentours

rouler en ville et aux alentours

La plupart des foyers du comté de Windsor-Essex sont dotés de vélos. Entre le début du printemps et la fin de l'automne, un grand nombre de personnes enfourchent leur vélo pour aller faire leurs courses, rencontrer leurs amis ou se rendre à l'école ou au travail. Essayez de prendre votre vélo la prochaine fois que vous irez au dépanneur, que vous vous rendrez au gymnase ou que vous irez souper !

faire du vélo avec un cycliste expérimenté

Si vous êtes débutant, faites équipe avec un cycliste plus expérimenté qui vous apprendra à rouler en toute sécurité lorsqu'il y a de la circulation et vous fera découvrir les meilleurs itinéraires dans votre quartier.

faire la navette

De plus en plus de personnes choisissent de se rendre au travail ou à l'école en vélo. Faire la navette en vélo est à la fois intelligent, abordable et pratique.

choisir le meilleur itinéraire

Une carte des voies cyclables vous aidera à choisir un itinéraire empruntant des pistes cyclables, des chemins traversant des parcs, des pistes riveraines ou des rues parallèles sans camions. Empruntez les nouveaux itinéraires le dimanche, lorsqu'il n'y a pas trop de circulation.

voies et pistes cyclables

Circuler à vélo sur des voies cyclables réservées ou à usage multiple est sûr, moins stressant et plus agréable. Bike Windsor Essex a combiné toutes les cartes disponibles indiquant l'emplacement des pistes cyclables de façon à ce que vous puissiez trouver les meilleurs itinéraires pour vos déplacements en vélo dans le comté de Windsor-Essex.



Cartes pour le comté de Windsor + Essex

Vous trouverez une carte des pistes cyclables de votre secteur à l'adresse

www.bikewindsorsex.com (le site Web est en anglais).

faire du vélo en se protégeant des intempéries

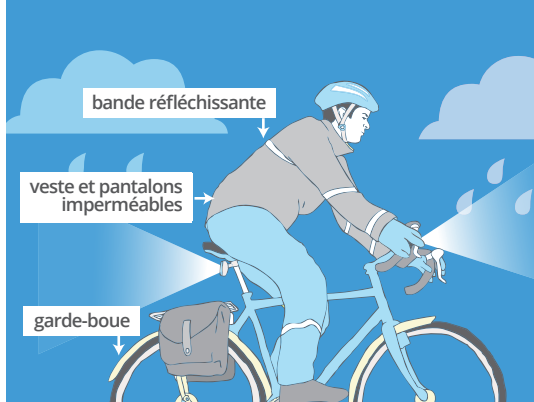
Portez des vêtements confortables. Le port de plusieurs couches de vêtements légers pouvant être ajoutées ou enlevées au besoin est préférable lorsqu'il fait froid. Le port de vestes et de pantalons imperméables vous permettra de rester au sec lorsqu'il pleut. Mettez de la crème solaire en été et emportez une bouteille d'eau pour rester hydraté lors des déplacements plus longs. Les garde-boue vous permettront de rester au sec en cas de pluie ou de neige.

faire la navette en vélo

Emportez votre vélo lorsque vous prenez le bus. Un grand nombre d'autobus municipaux sont dotés de porte-vélos à l'avant que vous pouvez utiliser en tout temps.

verrouiller son vélo

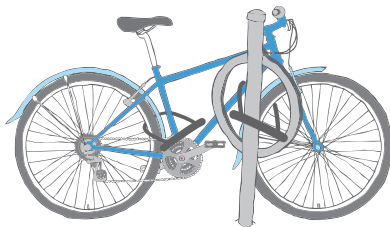
Verrouillez toujours le cadre de votre vélo ainsi que les deux roues pour empêcher tout vol. Un cadenas en U fixé à un poteau avec anneau de la ville constitue la meilleure option. Vous pouvez aussi essayer un poteau sécuritaire. Utilisez un deuxième cadenas pour plus de sécurité.



mantente cómodo y seco con la ropa y los guardabarros adecuados

combattre le vol de vélo !

Les résidents de Windsor peuvent enregistrer leur vélo en ligne auprès de la police de Windsor. Vous aurez besoin du numéro de série de votre vélo, qui se trouve généralement sous celui-ci.



lock your front wheel & frame to the post, not the ring

Rouler en vélo vous permettra de rester heureux et en bonne santé

Explorez le comté de Windsor + Essex en vélo, comme le font plusieurs milliers de vos voisins et amis — vous ne le regretterez pas !

Ce guide sera disponible dans d'autres langues en 2018.



À propos de Bike Windsor Essex

Bike Windsor Essex est un groupe à vocation pédagogique et revendicative qui représente tous les cyclistes du comté de Windsor-Essex. Il vise à rendre notre région plus sûre et plus conviviale pour les cyclistes. Nous militons pour que les routes soient plus sûres pour tous les usagers vulnérables, en plus de promouvoir le caractère légitime de la circulation en vélo et de faciliter l'accès aux déplacements en vélo.

Pour en savoir plus, communiquer avec nous ou vous joindre à nous, consultez le site www.bikewindsor-essex.com.



Merci à la Fondation Trillium de l'Ontario d'avoir généreusement financé la reproduction de ce guide.

Le guide des cyclistes du comté de Windsor-Essex est basé sur le guide des cyclistes de Toronto qui a été publié en 2010 et en 2016 (2e édition), en partenariat avec Cycle Toronto et CultureLink. Les illustrations et le contenu ont été fournis par Cycle Toronto et lui appartiennent. Leur reproduction est interdite, quelle qu'en soit la raison.

Contenu : Steve Brearton, Jared Kolb, Kristin Schwartz, Thevishka Kanishkan
Illustrations : Jay Dart, Stephanie Leeson, Thevishka Kanishkan
Design : Simon Farla, Thevishka Kanishkan
Révision du contenu pour le comté de Windsor-Essex en 2016 : Jennifer Escott, Lori Newton